

Series PA/F, PA/S

Richter Monsternameventielen PFA-bekleding of fijn gietwerk van roestvrij staal



Bewaren voor toekomstig gebruik!

Deze gebruiksaanwijzing voor het transport, de inbouw, de inbedrijfstelling enz. in acht nemen om risico's te voorkomen!

Wijzigingen voorbehouden zonder bijzondere aankondiging.

De nadruk is principieel toegestaan onder vermelding van de bron.

© Richter Chemie-Technik GmbH.

9510-160-nl Revision 00 Ausgabe 02/2011

Inhoudsopgave

Inhoudsopgave	2	7 Werking	10
Bijbehorende documentatie.....	2	7.1 Eerste inbedrijfstelling.....	10
1 Technische gegevens	3	7.2 Ontoelaatbaar gebruik en de gevolgen ervan	10
1.1 Typeplaatje, CE- en huis- markering.....	4	7.3 Probenahme (Standard)	10
1.2 Aantrekoppels.....	4	7.4 Buiten werking stellen	10
1.3 Doorstromingshoeveelheden	4	8 Storingen.....	11
1.4 Druk-temperatuur-diagram.....	4	9 Onderhoud	11
1.5 Viskositäts-Druck-Diagramm.....	5	9.1 Demontage PA/F	11
2 Veiligheidsinstructies.....	5	9.2 Demontage PA/S	11
2.1 Reglementaire toepassing.....	5	9.3 Montage PA/F	12
2.2 Voor de gebruiker / operator	6	9.4 Montage PA/S.....	12
2.3 Niet toegestaan gebruik	6	10 Schnittzeichnungen und Optionen ..	12
3 Aanwijzingen voor de toepassing in		10.1 Legende	12
explosiegevaarlijke gebieden in		10.2 PA/F Doorsnedetekening.....	13
aanleuning aan de richtlijn 94/9/ EG		10.3 Einzelheiten PA/F DN 25 und DN 40	14
(ATEX 95).....	6	10.4 PA/F Vertikaler Einbau.....	15
3.1 Reglementaire toepassing.....	6	10.5 PA/F, PAP/F Option hochviskose Medien	15
4 Aanwijzing voor "TA Luft"		10.6 PA/S Doorsnedetekeningen.....	16
gecertificeerde fittingen	7	10.7 Einzelheit PA/S DN 25	17
5 Transport, opslag en afvalverwijdering		10.8 PA/S, PAP/S Option hochviskose Medien	17
.....	8	10.9 PA/S Vertikaler Einbau	18
5.1 Opslag	8	10.10 PAP/F, PAP/S	18
5.2 Retourzending	8	10.11 Maßblatt	19
5.3 Afvalverwijdering	8		
6 Inbouw	9		
6.1 Flens beschermkappen en -afdichtingen	9		
6.2 Doorstroming en inbouwpositie	9		
6.3 Aarding	9		
6.4 Druktest	9		
6.5 Sterngriff.....	9		
6.6 Hochviskose Medien / niedriger			
Betriebsdruck	9		
6.7 Einstell-Anleitung.....	9		

Bijbehorende documentatie

- ◆ Conformiteitverklaring overeenkomstig EG-richtlijn voor drukvaten 97/23/EG
- ◆ Formulier voor veiligheidsinformatie / verklaring van geen bezwaar QM 0912-16-2001_nl
- ◆ Voor PAP/F, PAP/S: gebruiksaanwijzing aandrijving

1 Technische gegevens

Fabrikant :

Richter Chemie-Technik GmbH
 Otto-Schott-Str. 2
 D-47906 Kempen
 Telefon : +49 (0) 2152 146-0
 Fax: +49 (0) 2152 146-190
 E-Mail : richter-info@idexcorp.com
 Internet: <http://www.richter-ct.com>

Aanduiding :

Series:

PA/F → kunststof bekleed, handhendel afneembaar

PA/S → roestvrij stalen uitvoering, zonder bekleeding, handhandel afneembaar

PAP/F → Option, voorbereid voor aandrijving pneum.,
PAP/S hydr.of elektr. overeenkomstig DIN EN ISO 5211

Gecertificeerd door de "TA Luft"

Drukbestendigheid en dichtheid van het met druk belaste huis (P10, P11) overeenkomstig DIN EN12266-1 gecontroleerd.

Gasdicht (P12) in de zitting DIN EN 12266-1
 Lekgraad A

Bouwlengte : DIN EN 558-1 serie 1, ISO 5752 serie 1

Flensaansluitmaten: DIN EN 1092-2, formulier B (ISO 7005-2 Typ B) PN 16, of flenzen in overeenstemming met ASME B16.5 Class 150

Materiaal :

Materiaal behuizing: Nodulair gietijzer EN-JS 1049 overeenkomstig DIN EN 1563 (0.7043 DIN 1693) of Edeldstahl-Feinguss 1.4435

Bekledingsmateriaal: PFA .../F
 naar wens: antistatische uitvoering .../F-L
 zeer permeatie resistent .../F-P

Temperatuurbereik : - 60 °C tot + 200 °C
 zie druk-temperatuur-diagram in paragraaf 1.4.

Bedrijfsdruk : van vacuüm tot max. 16 bar
 zie druk-temperatuur-diagram in paragraaf 1.4.

Nominale groottes :

PA/F, PAP/F DN 25, 40, 50
 PA/S, PAP/S DN 25, 50

Gewicht : ca. kg

Nominale grootte	25	40	50
PA/F (handbediend)	10	18	18
PA/S (handbediend)	9	---	14

Inbouwpositie :

Inbouwpositie normaal gesproken met de flensaansluiting verticaal omlaag (afwijkingen van deze positie vereisen een speciale flensaansluiting).
 Zie paragraaf 6.2, 10.4 en 10.9.

Afmetingen en afzonderlijke delen :

Zie doorsnedetekeningen paragraaf 10.

Opties :

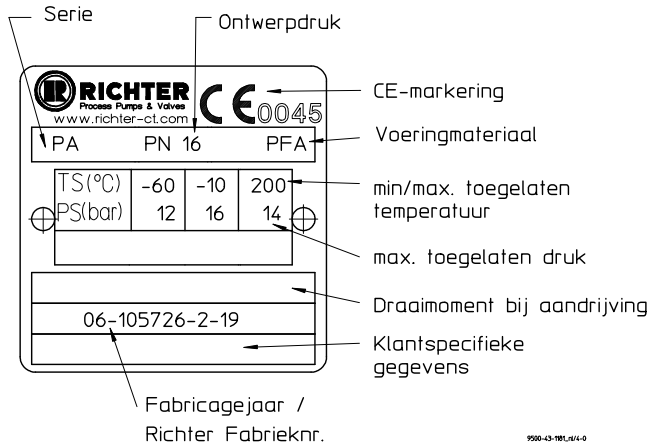
- ◆ Uitvoering voor hoog viskeuze vloeistoffen of toepassingen met lage bedrijfsdruk
 De speciale vlakke kegel levert bij 3 mm slag een volledige doorsnede van de uitlaatopening van Ø10 mm.
 PA/F zie paragraaf 10.5
 PA/S zie paragraaf 10.8
- ◆ Adapter voor verticale ventielinstallatie
 PA/F zie paragraaf 10.4
 PA/S zie paragraaf 10.9
- ◆ Monsternameventiel met vergrendeling
 9510-00-0005
- ◆ Adapter voor fleshouder uitlooptuit
 PA/F 9510-00-0012
- ◆ Monsternameventielen met beschermhuis
 PA/F 9510-00-0011
 PA/S 9510-00-0014
- ◆ Monsternameventielen met beschermhuis en handwiel
 PA/S 9510-00-0015
- ◆ Monsternameventielen met handwiel
 PA/F 9510-00-0017
 PA/S 9510-00-0016
- ◆ Monsternameventielen met aandrijving
 Zie paragraaf 10.10
- ◆ Adapter voor monsternameflessen
- ◆ Vorbereide adapter voor de eindbewerking bij de klant
- ◆ Adapter voor kleine flessen met centrering
- ◆ Monsternameventiel met septumfles
 PA/F 9510-00-0018
- ◆ Monsternameventiel met verwarmingsbehuizing
 PA/S 9510-00-0019

1.1 Typeplaatje, CE- en huis-markering

Het typeplaatje van edelstaal is vast op het huis geniet:

Wanneer de gebruiker zijn kentekens aanbrengt moet erop worden gelet, dat de armatuur met het toegepaste doel overeenstemt.

Voorbeeld: typeplaatje met CE-markering



Voor de bouwmaat DN 25 is geen CE-markering toegestaan, het typeplaatje is overeenkomstig zonder CE-markering.

Huisidentificatie:

Volgens DIN EN 19 en AD 2000 A4 zijn op het huis herkenbaar:

- ◆ Nominale grootte
- ◆ Nominale druk
- ◆ Huismateriaal
- ◆ Kenmerk van de fabrikant
- ◆ Smeltnummer/kentekens gieterij
- ◆ Gieterijdatum

1.2 Aantrekkoppels

Alle schroeven ingevet, kruislings aandraaien!

De genoemde aantrekkoppels mogen niet worden overschreden. Uitzondering zie **paragraaf 8**, flensverbinding armatuur/pijpleiding ondticht.

De volgende aanhaalkoppels worden aanbevolen:

Pijpleidingschroeven

Flens Nominale grootte [mm]	Schroeven [ISO/DIN]	Aantrekkop pel [Nm]
25	4 x M 12	10
40	4 x M 16	20
50	4 x M 16	26

Pijpleidingschroeven voor DIN/ISO flenzen ASME Class 150 geboord, Class 150

Flens nominale grootte		Schroeven	Aantrekkoppel	
[mm]	[inch]	[ASME]	[in-lbs]	[Nm]
25	1"	4 x 1/2"	70	8
40	1 1/2"	4 x 1/2"	135	15
50	2"	4 x 5/8"	220	25

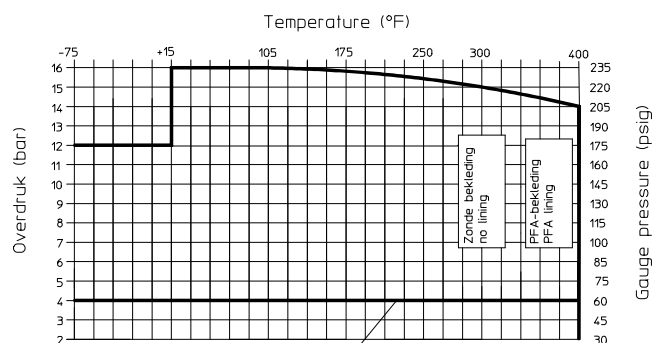
Huisschroeven

Nominale grootte [mm]	Schroeven [ISO/DIN]	Aantrekkoppel [Nm]
25	4 x M 12	30
40	4 x M 16	50
50	4 x M 16	50

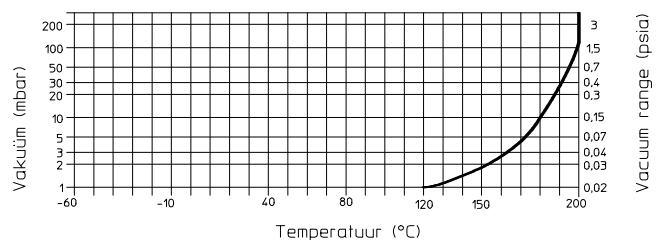
1.3 Doorstromingshoeveelheden

Nominale grootte		Ventiel- doorstroming	Monstername bij max. ventielslag	
[mm]	[inch]	kv100 [Cv] [m³/h] [USgpm]		
25	1"	15 [17.5]	0,385 [448]	2,56 [2.98]
40	1 1/2"	47 [54.8]		
50	2"	65 [75.7]		

1.4 Druk-temperatuur-diagram



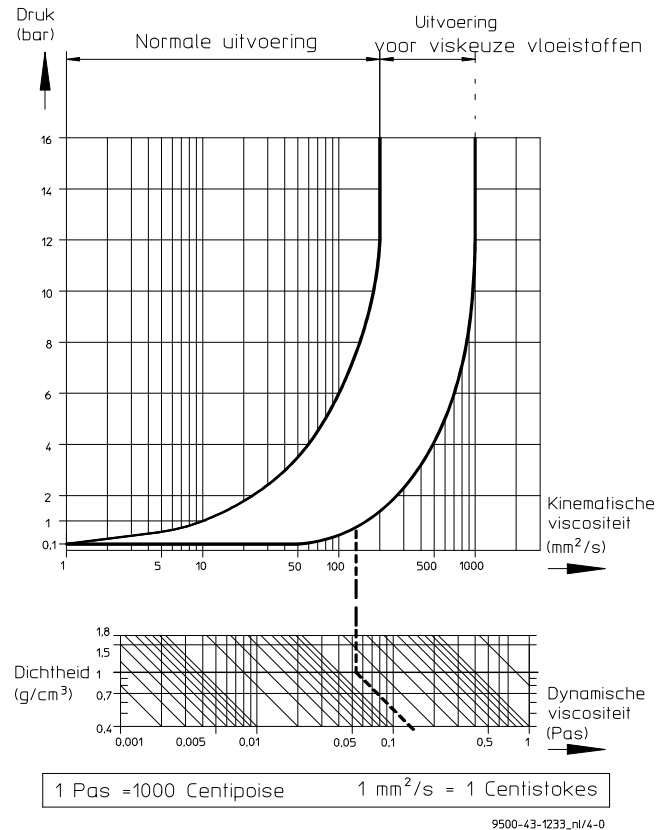
Uitvoering voor viskeuze vloeistoffen
Execution for viscose media



9500-43-192.r/4-0

1.5 Viscositeit-drukdiagram

De selectie van de geschikte ventielkegel vindt plaats volgens dit diagram. Bij afwijkende toepassingsparameters moet overleg worden gepleegd met Richter.



2 Veiligheidsinstructies

Deze gebruiksaanwijzing bevat fundamentele aanwijzingen die bij de plaatsing, het gebruik en de onderhoud in acht dienen te worden genomen.

De gebruiksaanwijzing moet voor de inbouw en de inbedrijfstelling gelezen worden!

Voor armaturen die in explosiegevaarlijke gebieden worden toegepast, zie **paragraaf 3**.

De inbouw, bediening en onderhoud moeten door deskundig personeel worden uitgevoerd.

Voor het vastleggen van het verantwoordelijkheidsgebied en de bewaking van het personeel is de gebruiker verantwoordelijk.



Algemeen gevarensymbool!

Personen kunnen in gevaar worden gebracht.



Veiligheidsinstructie! Bij niet inachtneming kan de armatuur en de werking ervan belemmerd worden.

Direct op de armatuur aangebrachte aanwijzings- of typeplaatjes moeten in acht genomen worden en identificeerbaar blijven.

Het niet naleven van de veiligheidsinstructies kan tot het verlies van alle schadeloosstellingaanspraken leiden.

Het niet naleven kan de gevaren met zich meebrengen:

- ◆ Falen van belangrijke functies van de armatuur/installatie.
- ◆ Gevaren voor personen door elektrische, mechanische en chemische inwerkingen
- ◆ Gevaren voor het milieu door lekkage van gevaarlijke stoffen.

2.1 Reglementaire toepassing

Richter monsternamearmaturen zijn drukhoudende uitrustingsdelen overeenkomstig DGRL voor de afname van vloeistofmonsters.

De standaard PA/F en PA/S zijn alleen bestemd voor de horizontale inbouw. (Verticale inbouw met speciale adapter)

De armaturen zijn geschikt voor niet kokende vloeistoffen van groep 1 overeenkomstig DGRL.

Vaste stoffen kunnen een verhoogde slijtage, beschadiging van afdichtvlakken c.q. een reductie van de standtijd van de armatuur tot gevolg hebben.

Als er andere bedrijfsvoorwaarden bestaan dan gepland moet de exploitant zorgvuldig controleren of de uitvoering van de armatuur, accessoires en materialen geschikt zijn voor de nieuwe toepassing. (Rücksprache mit dem Hersteller).

2.2 Voor de gebruiker / operator

Bij de toepassing van de armatuur moet de exploitant ervoor zorgen dat

hete of koude armaturendelen bij de klant tegen aanraken beveiligd zijn

de armatuur vakkundig in het buisleidingsysteem werd gemonteerd

de gebruikelijke doorstromingsnelheden tijdens de permanente werking niet overschreden zijn.

Hiervoor is de fabrikant niet verantwoordelijk.

Bij de constructie werd geen rekening gehouden met de belasting door aardbevingen.

Er is geen brandbescherming overeenkomstig DIN EN ISO 10497 mogelijk (kunststof bekleding en kunststof delen).

2.3 Niet toegestaan gebruik

De bedrijfsveiligheid van de geleverde armatuur is alleen bij reglementair gebruik overeenkomstig **paragraaf 2.1** van de gebruiksaanwijzing gegarandeerd.



De op het typeplaatje en in het druktemperatuur-diagram aangegeven toepassingsgrenzen mogen in geen geval worden overschreden.

3 Aanwijzingen voor de toepassing in explosiegevaarlijke gebieden in aanleuning aan de richtlijn 94/9/ EG (ATEX 95)

De armaturen zijn principieel bestemd voor de toepassing in het ex-gebied en zijn daarom onderhevig aan het conformiteitbeoordelingsproces van de richtlijn 94/9/EG (ATEX).

In het kader van deze conformiteitbeoordeling werd voor het voldoen aan de veiligheids- en gezondheidseisen een analyse m.b.t. de ontstekingsgevaaren overeenkomstig EN 13463-1 met het volgende resultaat uitgevoerd:

- ◆ **De armaturen beschikken niet over eigen potentiële ontstekingsbronnen en kunnen zowel manueel als ook op andere wijze mechanisch/elektrisch worden aangedreven.**
- ◆ **De armaturen vallen niet onder het toepassingsgebied van de ATEX en mogen daarom ook niet overeenkomstig gemarkeerd worden.**
- ◆ **De armaturen mogen in het ex-gebied worden toegepast.**

Aanvullende opmerking:

- ◆ **Elektrische en mechanische aandrijvingen moeten een eigen conformiteitbeoordeling overeenkomstig ATEX ondergaan.**

Voor de toepassing in de ex-zone moeten de afzonderlijke punten van de reglementaire toepassing in elk geval in acht worden genomen.

3.1 Reglementaire toepassing

Ontoelaatbaar gebruik, ook kortdurend kan ernstige schade aan het aggregaat tot gevolg hebben.

In verband met de explosiebescherming kunnen uit dit ontoelaatbaar gebruik potentiële ontstekingsbronnen (oververhitting, elektrostatische en geïnduceerde opladingen, mechanische en elektrische vonken) resulteren, die enkel door het aanhouden van de reglementaire toepassing kunnen worden voorkomen. Overigens wordt in dit verband gewezen op de richtlijn 95/C332/06 (ATEX 118a), die minimale voorschriften bevat ter verbetering van de gezondheidsbescherming, en de veiligheid van de werknemers, die door een explosieve atmosfeer in gevaar kunnen worden gebracht.

Bij gebruik van oplaadbare vloeistoffen (geleidbaarheid $< 10^{-8}$ S/m) moet tussen twee gevallen worden onderscheiden:

1. Oplaadbare vloeistof en niet-geleidende bekleding

Er kunnen opladingen op het bekledingsoppervlak ontstaan. Zodoende kunnen er binnen in de armatuur ontladingen ontstaan. Deze ontladingen kunnen echter bij compleet vulling met medium geen ontstekingen veroorzaken.

Als de armatuur niet volledig met medium is gevuld, bijv. bij et legen en vullen moet bijv. door bedekking met inertgas de vorming van een explosieve atmosfeer worden verhinderd. Er wordt aanbevolen tot de demontage van de armatuur uit de installatie 1 uur af te wachten om een reductie van statische ladingspieken mogelijk te maken.

Dat wil zeggen om ontstekingen zeker te vermijden moet de armatuur te allen tijde compleet met medium gevuld zijn of door het bedekken met intergas een explosieve atmosfeer uitgesloten worden.

2. Oplaadbare vloeistof en geleidende bekleding

Er kunnen geen gevaarlijke opladingen ontstaan omdat de opladingen direct via de bekleding en pantsering worden afgeleid (oppervlakteweerstand $< 10^9$ Ohm, afleidingsweerstand $< 10^6$ Ohm).

Statische ontladingen van niet geleidende bekledingen ontstaan pas door de wisselwerking met een niet geleidend medium en zijn daarom onderhevig aan de verantwoordelijkheid van de gebruiker.

Statische ontladingen zijn geen ontstekingbronnen die van de armaturen zelf uitgaan!

- De temperatuur van het medium mag de temperatuur van de overeenkomstige temperatuurklasse niet overschrijden, c.q. de telkens maximaal toelaatbare mediumtemperatuur overeenkomstig de gebruiksaanwijzing.
- Wanneer de armatuur wordt verwarmd (bijv. verwarmingsmantel), moet ervoor gezorgd worden dat de in de installatie voorgeschreven temperatuurklassen worden aangehouden.

- Voor een veilige en betrouwbare werking moet er door regelmatige inspectie-intervallen voor worden gezorgd dat het aggregaat deskundig onderhouden en in technisch correcte toestand wordt gehouden.
- Bij het transporteren van vloeistoffen met abrasieve bestanddelen moet een verhoogde slijtage aan de armatuur worden verwacht. De inspectie-intervallen moeten t.o.v. de gebruikelijke tijden gereduceerd worden.
- Aandrijvingen en elektrisch bedreven randapparatuur zoals bijv. temperatuur-, druk-, doorstromingssensors enz. moeten aan de geldende veiligheidseisen en explosiebeschermingsvoorschriften voldoen.
- De armatuur moet geaard worden. Dit kan het eenvoudigst via de buisleiding door middel van tandschijven worden gerealiseerd. Anders moet de aarding door andere maatregelen, bijv. kabelbruggen gegarandeerd worden.
- Aanbouwdelen zoals aandrijvingen, positieregelaars, grensschakelaars enz. moeten aan de overeenkomstige veiligheidsvoorschriften m.b.t. explosiebescherming voldoen en eventueel ATEX-conform zijn uitgevoerd.
- Daarbij moeten in de desbetreffende gebruiksaanwijzingen de overeenkomstige veiligheids- en explosiebeschermingsinstructies in acht worden genomen.
- Met kunststof beklede armaturen mogen niet met zwavelkoolstof worden bedreven.

4 Aanwijzing voor "TA Luft" gecertificeerde fittingen

Deze armatuur kan naar wens conform "TA Luft" worden geleverd.

Voorwaarde voor de geldigheid van het "TA-Luft" certificaat/ de fabrikanten verklaring, is het in acht nemen van de bedienings voorschriften.

Vooraf belangrijk is regelmatig onderhoud te plegen en de relevante boutverbindingen op aantrekmoment te controleren en indien nodig na te trekken.

5 Transport, opslag en afvalverwijdering



Bij alle transportwerkzaamheden de algemeen erkende regels van de techniek en de ongevallenpreventievoorschriften in acht nemen.



De armatuur wordt met bescherming geleverd.

Deze pas direct voor de montage verwijderen. Hij beschermt de kunststof oppervlakken tegen vuil en mechanische beschadiging.

Het transportgoed zorgvuldig behandelen. Tijdens het transport de armatuur tegen stoten en of schokken beschermen.

Direct na ontvangst van de goederen de levering op volledigheid en transportschade controleren.

Transportbeveiliging:

Stel de stergreep zo in dat de slag tot minimale doorstroming is begrensd. De hendel heeft een veiligheidsfunctie, hij moet vrij schommelen (dodemansstand).

Transporteren van de armatuur zonder hendel is niet toegestaan.

Epoxylaag niet beschadigen.

5.1 Opslag

Wanneer de armatuur bij de levering niet direct wordt geïnstalleerd, moet deze correct worden opgeslagen.

De opslag moet in een droge en trillingsvrije, goed geventileerde ruimte bij zo constant mogelijke temperatuur plaatsvinden.

Elastomeer tegen UV-stralen beschermen.

In het algemeen een opslagtijd van 10 jaar niet overschrijden.

5.2 Retourzending



Armaturen, die agressieve of giftige media hebben getransporteerd moeten goed gespoeld en gereinigd aan de fabriek worden teruggezonden.

Een Veiligheidsinformatie / Verklaring van geen bezwaar voor het toepassingsgebied dient aan de retourzending te worden dwingend toegevoegd.

Formulieren zijn bij de montage- en gebruiksaanwijzing gevoegd.

De veiligheidsvoorzieningen en decontaminatiemaatregelen moeten worden genoemd.

5.3 Afvalverwijdering

Delen van de armatuur kunnen met gezondheids- en milieuschadelijke media gecontamineerd zijn, zo dat een reiniging niet voldoende is.



Gevaar van personen of voor het milieu door het medium!

- ◆ Veiligheidskleding dragen als er werkzaamheden aan de armatuur worden uitgevoerd.
- ◆ Voor het verwijderen van de armatuur:
 - Uitlopend medium, enz. verzamelen en volgens de plaatselijke voorschriften verwijderen.
 - Eventuele residuen van het medium in de armatuur neutraliseren.
- ◆ Armatuurmateriaal (kunststoffen, metalen, enz.) scheiden en volgens de plaatselijke voorschriften verwijderen.

6 Inbouw

- ◆ Armatuur op transportschade onderzoeken, beschadigde armaturen mogen niet ingebouwd worden.
- ◆ Voor de inbouw moeten de armatuur en de aansluitende buisleiding gereinigd worden van verontreiniging, in het bijzonder van harde vreemde voorwerpen.
- ◆ Bij het inbouwen moet op een correct aanhaalkoppel, op één lijn liggende pijpleidingen en een spanningsvrije montage worden gelet.
- ◆ Let erop dat de hendel vrij schommelt (dodemansstand).



Let erop dat een aandrijving met afstandsbediening niet per ongeluk ingeschakeld kan worden.

6.1 Flens beschermkappen en -afdichtingen

Beschermkappen tot direct voor de montage op de flenzen laten.

Als het gevaar voor een beschadiging van de kunststof afdichtvlakken bijzonder groot is, bijv. bij tegenflenzen van metaal of email, moeten met PTFE-ommantelde afdichtingen met metalen inlegstuk worden gebruikt. Deze zijn als accessoires verkrijgbaar in het Richter leverprogramma.

6.2 Doorstroming en inbouwpositie

De installatie is onafhankelijk van de doorstromingsrichting.

Inbouwpositie is normaal gesproken horizontaal met de fles aansluiting verticaal omlaag (afwijkingen van deze positie vereisen een speciale fles aansluiting). Zie **paragraaf 10.4 en 10.9**.

6.3 Aarding

De armatuur moet geaard worden. Dit kan het eenvoudigst middel van tandschijven worden gerealiseerd. In dit geval worden er telkens onder één pijpleidingsschroef per flens tandschijven gelegd.

Op wens van de klant wordt aan beide flenzen elk een stiftschroef M6 met 6kt-moer en onderlegschild als extra aardingsaansluiting aangebracht.

Anders moet de aarding door andere maatregelen, bijv. kabelbruggen gegarandeerd worden.

6.4 Druktest

De testdruk PT van een armatuur mag de waarde 1,5 x PS(PN) volgens de markering van de armatuur niet overschrijden.

6.5 Stergreep

Met de stergreep kan de slag en zodoende de drukaufbouw en vloeistofstroom worden beïnvloed.

Bovendien kan de stergreep worden gebruikt om de armatuur als een handarmatuur te sluiten.

In geval van nood kan de sluitkracht worden verhoogd, bijv. bij beschadigd afdichtvlak of ingeklemde vaste stoffen.

6.6 Hoog viskeuze vloeistoffen / lage bedrijfsdruk

Bij de „uitvoering voor hoog viskeuze vloeistoffen“ moeten de gewijzigde toepassingsgrenzen volgens het typeplaatje in acht worden genomen en de ventielslag moet volgens de instelhandleiding in **paragraaf 6.7** worden uitgevoerd.

6.7 Instelhandleiding

- Monsternamhendel in de richting ventiel drukken.
- Stergreep langzaam tegen de klok in draaien tot de doorstroming in de monsternamefles in overeenstemming is met de gewenste intensiteit.
- Hendel loslaten en stergreep in deze stand borgen.

Door deze afloop is gegarandeerd dat bij ieder verdere monsternam (bij gelijke inwendige druk) de stroom van het monster in de fles zonder gevaar voor de monsternemer binnen het gewenste kader blijft.

In geval van wisselende werkingsdruk adviseren wij voor de veiligheid de stergreep na iedere monsternam steeds weer met de klok mee tot het nulpunt (hendel kan geen slag maken) te draaien.

7 Werking

7.1 Eerste inbedrijfstelling

Normaal gesproken werden de armaturen met lucht of water op dichtheid gecontroleerd. Voor de eerste in gebruikname dienen de aantrek momenten van de bouten van het huis gecontroleerd worden. Aantrekkoppels zie [paragraaf 1.2](#).



Daarom kunnen er, indien er geen speciale overeenkomsten zijn vastgelegd, nog geringe hoeveelheden water in het stromingsgedeelte van de armatuur aanwezig zijn. Hiermee dient t.a.v. een eventuele reactie met het medium rekening te worden gehouden.

Om ondichtheden te vermijden, moeten na de eerste belasting van de armatuur door bedrijfsdruk en bedrijfstemperatuur alle verbindingsschroeven nogmaals worden vastgedraaid.

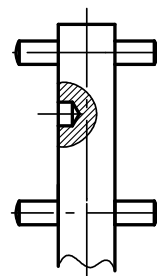
Aantrekkoppels zie [paragraaf 1.2](#).

7.2 Ontoelaatbaar gebruik en de gevolgen ervan

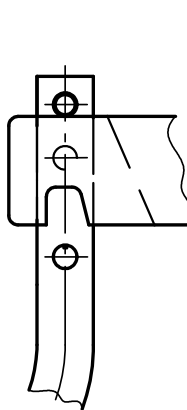
- ◆ Kristallisatie moet worden voorkomen (bijv. door verwarmen). Schade aan de zitting resp. kegel zou onvermijdelijk zijn.
In extreme gevallen kan er ondichtheid worden veroorzaakt.
- ◆ Bij de werking met vaste-stofpercentages treedt een verhoogde slijtage op.
- ◆ Te veel openen resp. snel vullen kan de fles laten barsten.
- ◆ Niet in acht nemen van het druk-temperatuur-diagram kan schade tot gevolg hebben.
- ◆ Niet aan de hendel transporteren.
- ◆ Geen hendelverlenging gebruiken omdat anders gevaar voor beschadiging bestaat.
- ◆ Op wens van de klant is het middelste gat in de hendel doorgeboord. Wanneer dan de hendel voor de monstername is het onderste gat is vergrendeld en er bovendien een stift in het middelste gat wordt gestoken, moet gewaarborgd worden dat er niet per ongeluk een monstername plaatsvindt.

7.3 Monstername (standaard)

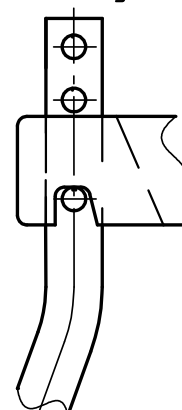
Boring kan op wens van de klant doorgeboord zijn



Dodemanstand



Hendel vergrendeld



9500-43-1236_n1/4-0

- Fles in de flensaansluiting **226** schroeven.
- Ingestelde slag op stergreep **963/1** controleren.
- Hendel **203** is in dodemanstand.
- Voor monstername hendel in de bovenste groef vastklikken.
- Indien gewenst wordt dat de hendel vast vergrendeld wordt, het middelste gat doorboren en bovendien stift in het middelste gat steken.
ATTENTIE! Monstername kan per ongeluk gebeuren.
- Richting ventiel drukken.
- Monstername kan plaatsvinden.

Er is als optie een vergrendeling verkrijgbaar bij Richter.

Als ontluchtingsaansluiting moet een inrichting zijn aangeloten om de vloeistof gevaarloos af te leiden. Afsluitstoppen zijn niet toegestaan, er ontstaat overdruk in de fles.

7.4 Buiten werking stellen

De plaatselijke voorschriften moeten bij de demontage van de armatuur in acht worden genomen.

Voor dat de flensbouten losgedraaid worden, zeker stellen dat de installatie drukloos en leeg is.



Voor het begin van reparatiewerkzaamheden moet de armatuur grondig gereinigd worden. Zelfs bij een correcte lediging en spoeling kunnen er resten van het medium in de armatuur aanwezig zijn.

Nadat de armatuur is uitgebouwd, moet de armatuur met flenscapen tegen mechanische beschadiging worden beschermd. Zie ook [paragraaf 6.1](#).



Voor dat de flensbouten losgedraaid worden, zeker stellen dat de installatie drukloos en leeg is.

8 Storingen

- ◆ Flensverbinding armatuur/pijpleiding ondicht
Flensschroeven met een aantrekkoppel overeenkomstig **paragraaf 1.2** aantrekken.
Wanneer er geen dichtheid ontstaat, kunnen de aanbevolen aantrekkoppels met 10 % worden overschreden.
Wanneer daarmee ook geen dichtheid kan worden bereikt, kogelkraan demonteren en controleren
- ◆ Flensverbinding behuizing/zitting of behuizing/deksel ondicht
Huisschroeven aanhalen. Zie alinea flensverbinding/pijpleiding ondicht.
- ◆ Pakkingbus ondicht
Vouwbalg ondicht.
Veiligheidsstopbus aanhalen en instalatie indoen mogelijk snel uitschakelen resp. buizenstreng met armatuur isoleren.
- ◆ Armatuur sluit niet dicht
Contraoer onder de stergreep losmaken en het ventiel met de stergreep sluiten.

9 Onderhoud

- ◆ Alle instandhoudingwerkzaamheden moeten met geschikt gereedschap door gekwalificeerde vakkrachten worden uitgevoerd.
- ◆ Voor de plaatsing, aanduiding en positiecijfers van alle tot het ventiel behorende onderdelen zie **paragraaf 10**.
- ◆ Reserveonderdelen moeten met alle gegevens volgens de kentekening van de armatuur worden besteld.
- ◆ Er mogen alleen originele reserveonderdelen ingebouwd worden.
- ◆ Om ondichtheden te vermijden moet een periodieke controle van de verbindingsschroeven overeenkomstig de bedrijfseisen worden uitgevoerd.
Aantrekkoppels zie **paragraaf 1.2**.



Ervoor zorgen dat het monsternameventiel bij werkzaamheden eraan leeggemaakt is.
Zie ook **paragraaf 7.4**.

9.1 Demontage PA/F

- Beugel **937/1** losmaken en flesaansluiting **226** losschroeven.
- Ingekepte moer **509/1** losdraaien. Stergreep **963/1** kan ingeschroefd blijven.
- Veerkap **513** uitschroeven.
- Drukveer **952/1** van hefstang **855** trekken.
- Draadstift **904/1** in veerbus **514** losmaken.
- Veerbus **514** losschroeven.
- 6kt. moer **920/4** met tandschijf **936/2** losschroeven, ventielzitting **205** verwijderen.
- 6kt. moer **920/2** met tandschijf **936/1** losschroeven, deksel **106** afnemen.
- Vouwbalg **206** met hefstang **855** er naar onderen uittrekken.
- Activering **515** uit deksel nemen.

Als de pakkingringen moeten worden vervangen:

- 6kt-moer **920/1** losschroeven.
- Pakkingbusbril **503** verwijderen.
- Drukkring **405** uit deksel trekken.
- Pakkingringen **402/1** vervangen.
ATTENTIE: overlapping van ring naar ring 60°- 90° verplaatsen.
- Drukkring **405** in deksel leggen.
- Pakkingbusbril **503** op stiftschroeven **902/1** zetten en met 6kt-moer **920/1** voormonteren.

9.2 Demontage PA/S

- Dopmoer **927/1** losschroeven, schijf **550** en flesaansluiting **226** verwijderen.
- Ingekepte moer **509/1** losdraaien. Stergreep **963/1** kan ingeschroefd blijven.
- Veerkap **513** uitschroeven.
- Drukveer **952/1** van hefstang **855** trekken.
- Draadstift **904/1** in veerbus **514** losmaken.
- Veerbus **514** losschroeven.
- 6kt. moer **920/2** losschroeven, deksel **106** verwijderen, draadstift **918/1** verwijderen.
- Vouwbalg **206** met hefstang **855** er naar onderen uittrekken.
- Activering **515** uit deksel nemen.

Als de pakkingringen moeten worden vervangen:

- 6kt-moer **920/1** losschroeven.
- Pakkingbusbril **503** verwijderen.
- Drukkring **405** uit deksel trekken.
- Pakkingringen **402/1** vervangen.
ATTENTIE: overlapping van ring naar ring 60°- 90° verplaatsen.
- Drukkring **405** in deksel leggen.
- Pakkingbusbril **503** op stiftschroeven **902/1** zetten en met 6kt-moer **920/1** voormonteren.

9.3 Montage PA/F

- Ventielzitting 205 monteren en met 6kt. moer 920/4 en tandschijf 936/2 vastschroeven.
- Hefstang 855 en vouwbalg 206 in deksel 106 invoeren.
- Hefstang 855 en vouwbalg 206 in deksel 106 invoeren.
- Daarbij activering 515 mee monteren. Hendel in dodemansstand zetten. Zie paragraaf 7.3.
- Deksel 106 aan behuizing 100 6kt-moer 920/2 en tandschijf 936/1 vastschroeven.
- Veerbus 514 erop schroeven. Veerbus er zover indraaien tot activering 515 los tegen onderkant bovenste deksel flens aanligt. Met draadstift 904/1 vastdraaien.
- Drukveer 952/1 inzetten.
- Veerkap 513 inschroeven, met ingekeepte moer 509/1 borgen. Veerkap moet vlak met de onderkant van de bovenste deksel flens afsluiten.
- 6kt-moer 920/1 van de pakkingbus licht aanhalen.
- Standaard: flesaansluiting 226 inschroeven en met klem fixeren.
- Slag op stergreep instellen. Zie paragraaf 6.7.

9.4 Montage PA/S

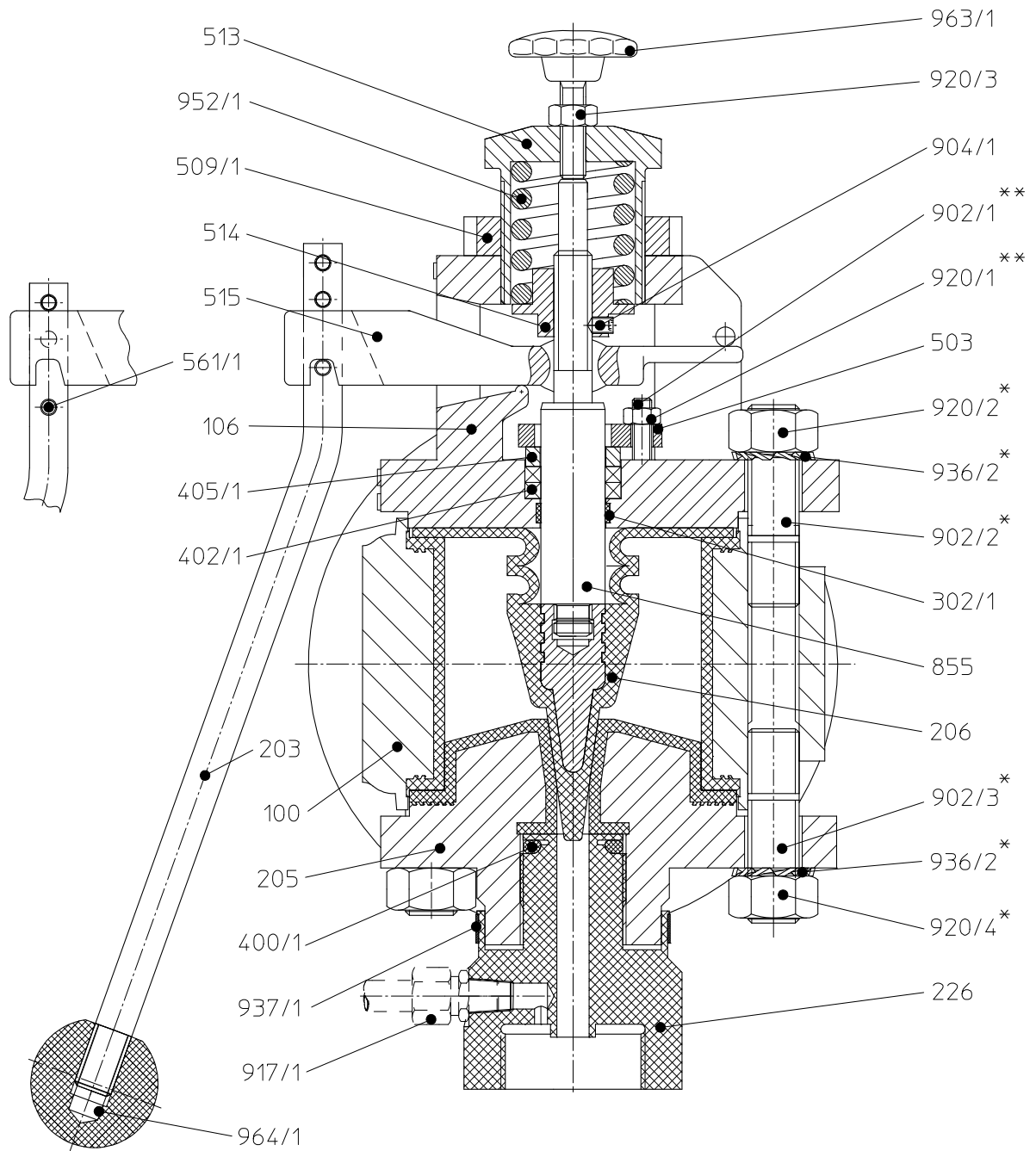
- Hefstang 855 in vouwbalg 206 schroeven.
- Hefstang 855 en vouwbalg 206 in deksel 106 invoeren.
- Daarbij activering 515 mee monteren. Hendel in dodemansstand zetten. Zie paragraaf 7.3.
- Deksel 106 aan behuizing 100 met draadstang 918/1 en 6kt-moer 920/2 vastschroeven.
- Veerbus 514 erop schroeven. Veerbus er zover indraaien tot activering 515 los tegen onderkant bovenste deksel flens aanligt. Met draadstift 904/1 vastdraaien.
- Drukveer 952/1 inzetten.
- Veerkap 513 met ingekeepte moer 509/1 monteren. Veerkap moet vlak met de onderkant van de bovenste deksel flens afsluiten.
- 6kt-moer 920/1 van de pakkingbus licht aanhalen.
- Standaard: flesaansluiting 226 met draadstang 918/1 en dopmoer 927/1 bevestigen.
- Slag op stergreep instellen. Zie paragraaf 6.7.

10 Doorsnedetekeningen en opties

10.1 Legenda

100	huis	515	activering
104	kruisverloopstuk (DN 40)	554/1	onderlegschild
106	deksel	561/1	cylindrische gekerfde pen
203	hendel	804	koppeling
205	ventielzitting	850	aandrijving
206	vouwbalg	855	trekstang
226	flesaansluiting	902/x	stiftschroef
302/1	geleidingsring	902/4	stiftschroef (DN 40)
302/2	geleidingsring (DN 40)	904/x	draadstift
400/1	O-ring	917/1	inschroefverbinding
402/1	pakkingring	920/5	6kt-moer (DN 40)
405/1	drukkring	920/5	6kt.-moer (DN 40)
407	afdichtingsring (DN 40)	936/x	tandschijf
500	ring	936/3	tandschijf (DN 40)
503	pakkingbusbril	937/1	beugel
509/x	ingekeepte moer	952/1	druckveer
510	lantaarn	963/1	sternvormige handgreep
513	veerkap	964/1	kogelkop
514	veerbus	f	

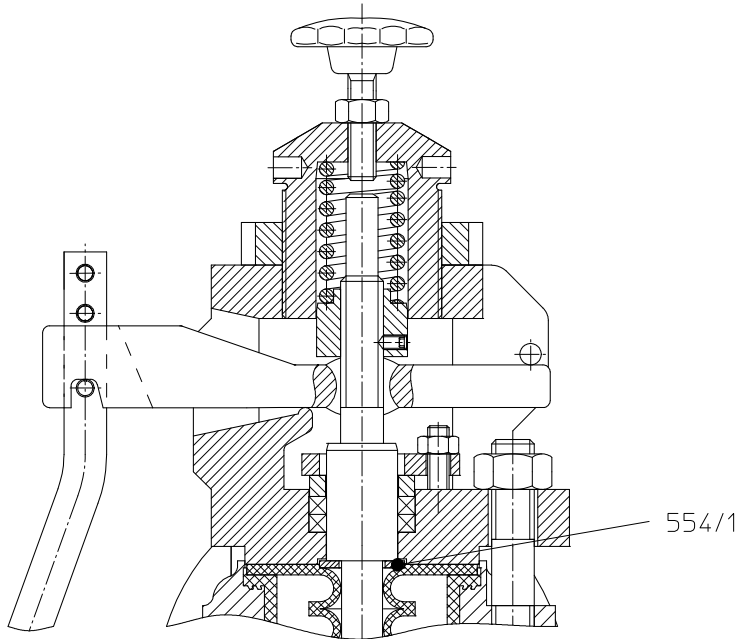
10.2 PA/F Doorsnedentekening



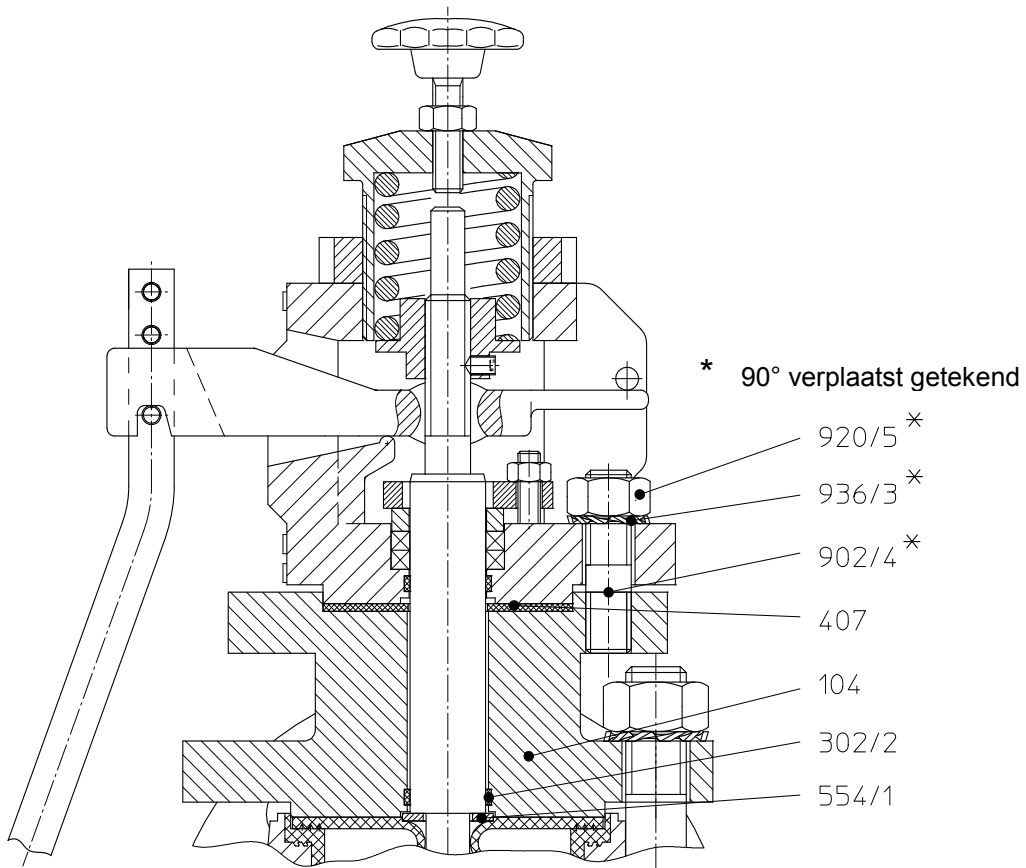
* 90° verplaatst getekend ** 45° verplaatst getekend

10.3 Details PA/F DN 25 en DN 40

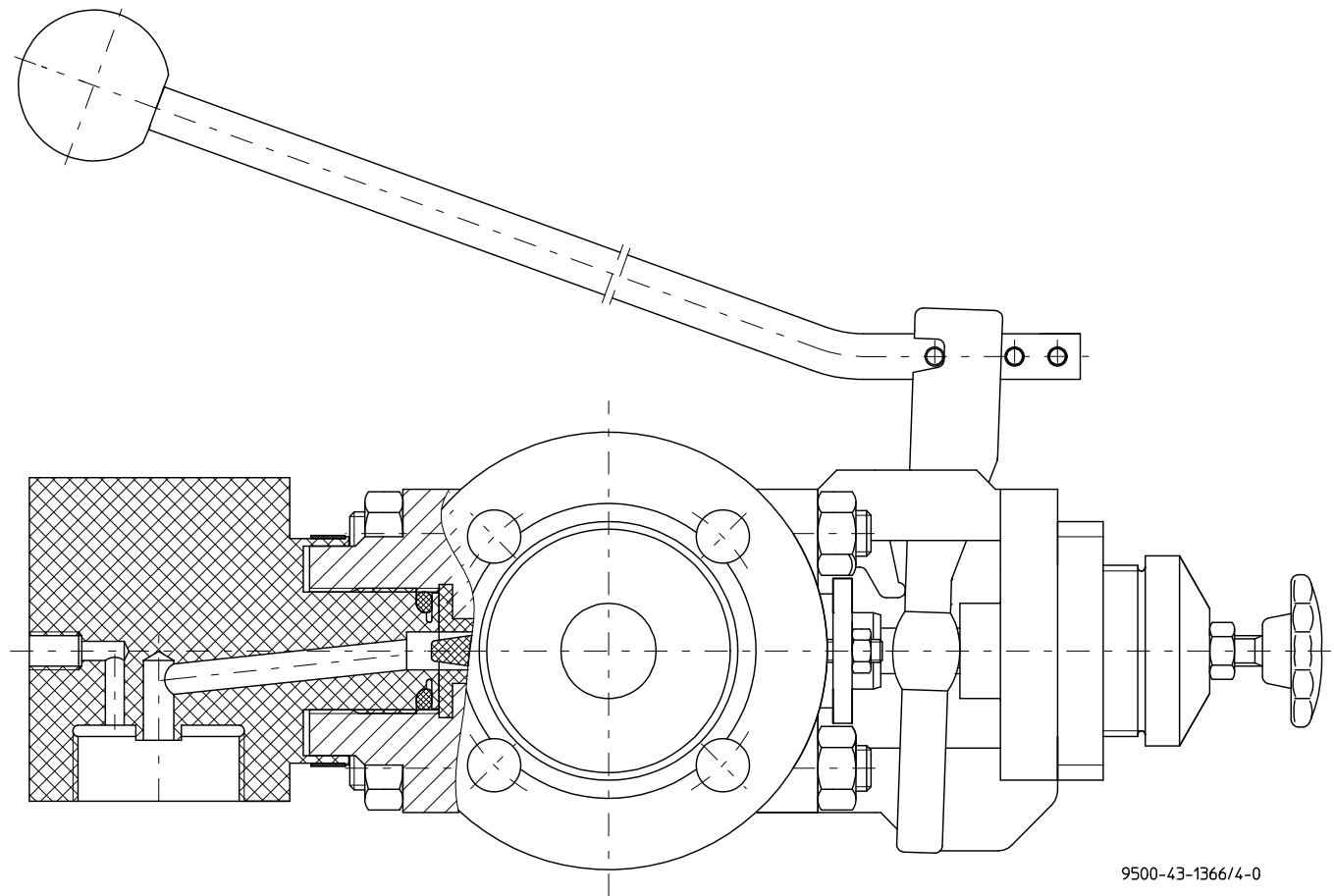
PA/F DN 25



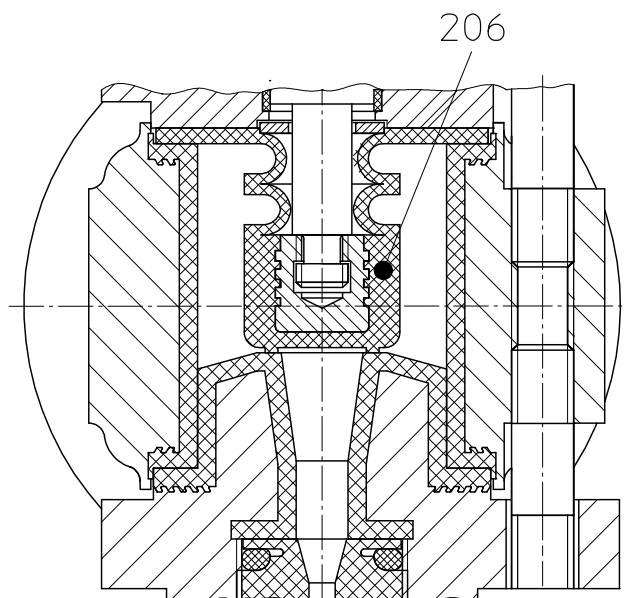
PA/F DN 40



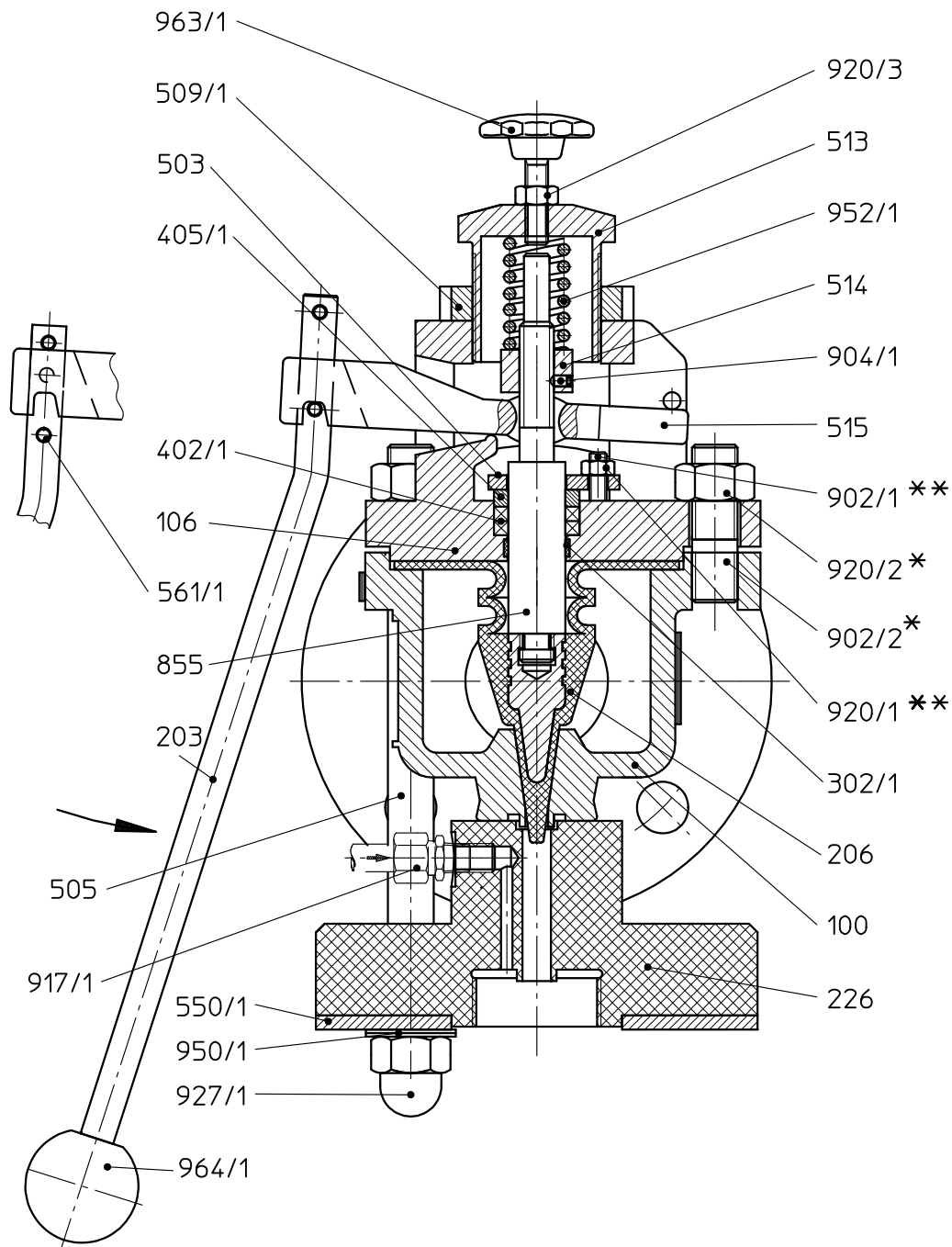
10.4 PA/F Verticale inbouw



10.5 PA/F, PAP/F Optie hoog viskeuze vloeistoffen

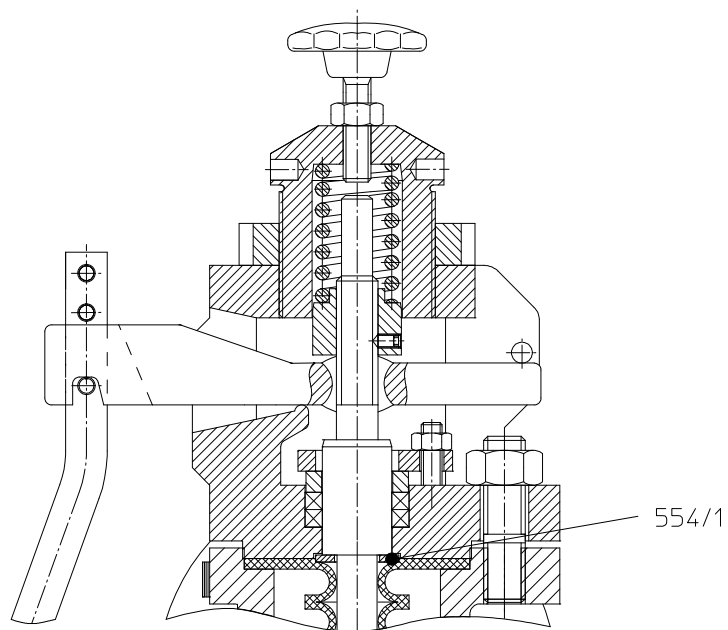


10.6 PA/S Doorsnedetekeningen

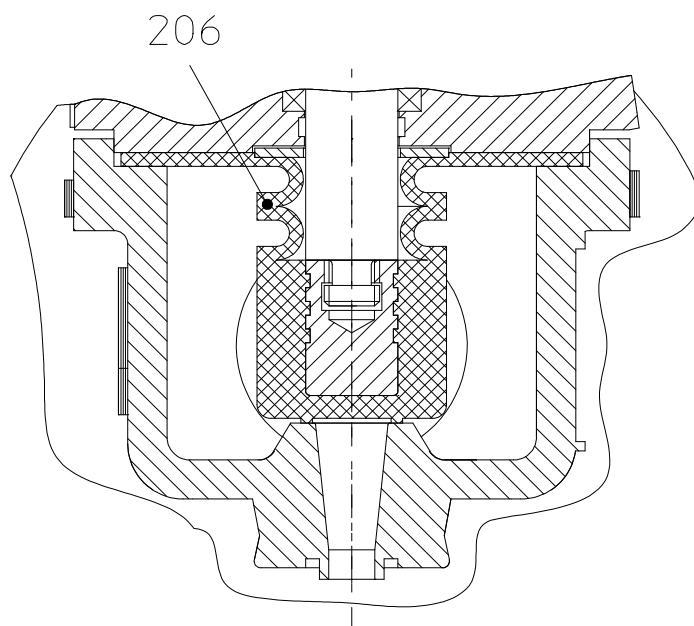


* 90° verplaatst getekend ** 45° verplaatst getekend

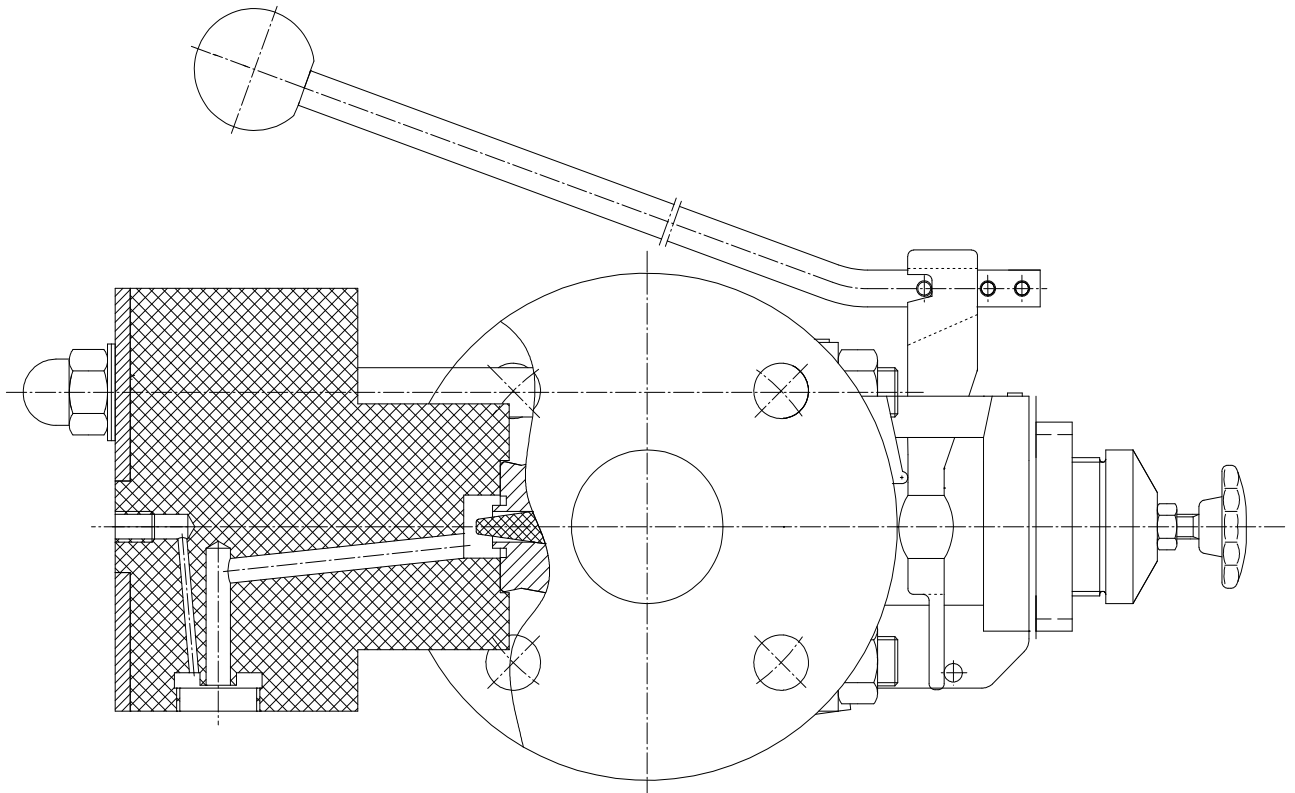
10.7 Detail PA/S DN 25



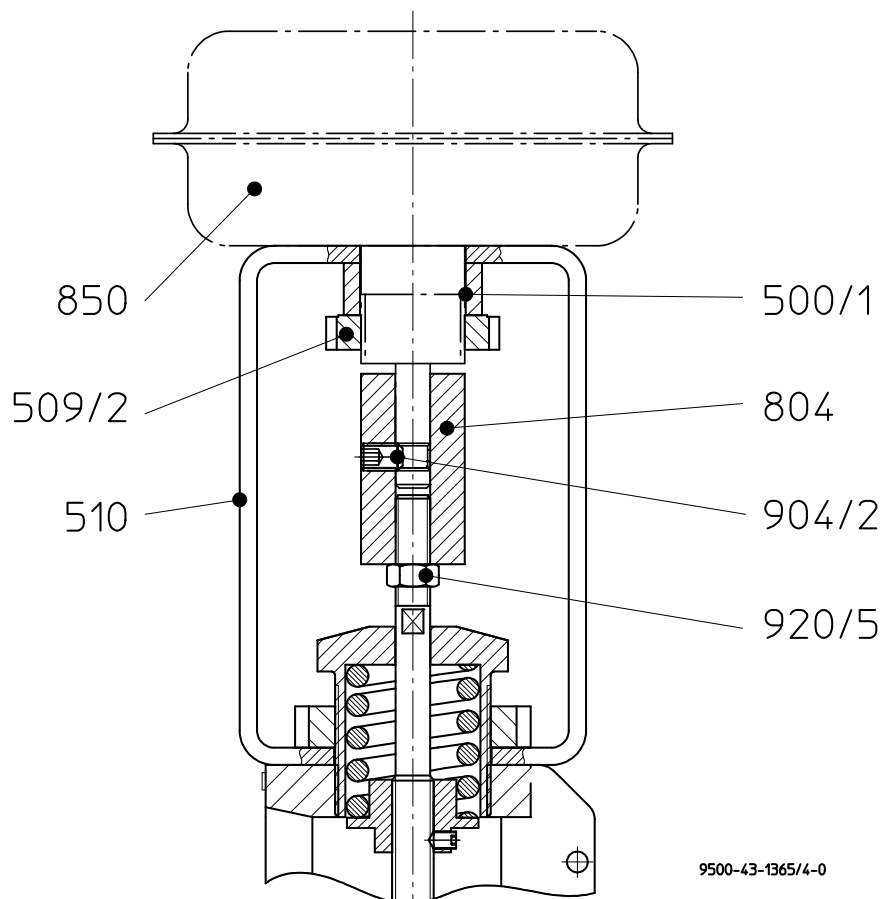
10.8 PA/S, PAP/S Optie hoog viskeuze vloeistoffen



10.9 PA/S Verticale inbouw

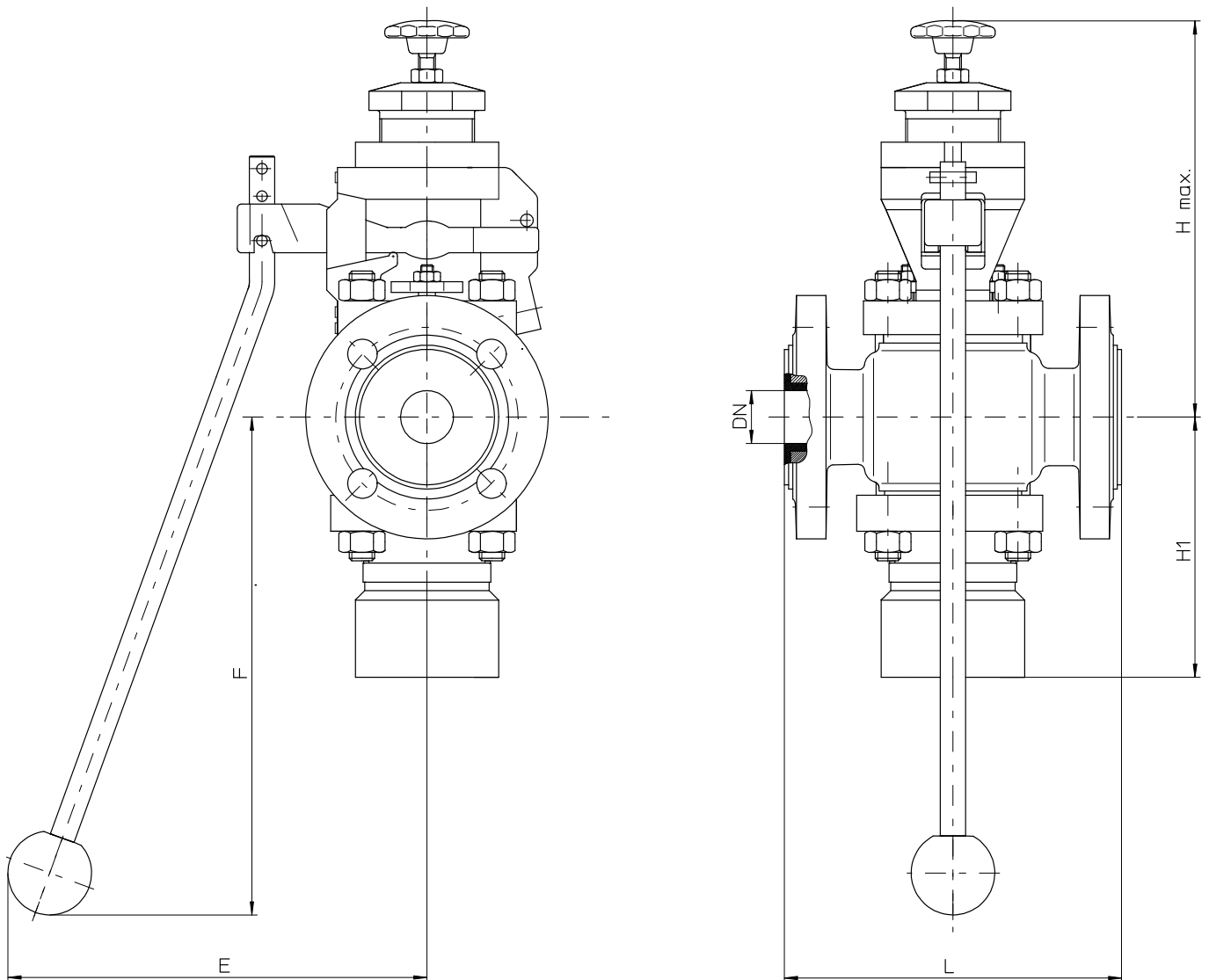


10.10 PAP/F, PAP/S



9500-43-1365/4-0

10.11 Maattekening




DN		H1		H max.		E		F		L EN 558 Reihe 1	
mm	inch	mm	inch	mm	inch	mm	inch	mm	inch	mm	inch
25	1"	123	4.84	190	7.48	ca. 200	ca. 7.87	ca. 235	ca.9.25	160	6.3
40	1½"	127	5.0	250	9.84			ca. 175	ca.6.89	200	7.87
50	2"	131	5.16	195	7.68			ca. 230	ca.9.06	230	9.06

Flensaansluitmaten:

DIN EN 1092-2, formulier B (ISO 7005-2, formulier B) PN 16, of flenzen in overeenkomstig met ASME B16.5 Class 150

CE Konformitätserklärung nach EN ISO//IEC 17050
Conformiteitsverklaring overeenkomstig EN ISO/IEC 17050

Produkt <i>Product</i>	Kunststoffausgekleidete Hubventile <i>Met kunststof gevoerde hefkleppen</i>	
Bauart <i>Bouwwijze</i>	Membranabsperrentil, Probenahmeventil, Bodenauslaufventil <i>Membraan afsluitklep, monsternameklep, bodemafvoerleple</i>	
Baureihe <i>Serie</i>	BAV..., MV..., PA...	
Nennweite <i>Nominale breedte</i>	DN 15 bis DN 150, ½" bis 6" <i>DN 15 tot DN 150, ½" tot 6"</i>	
Seriennummer <i>Series number</i>	ab/uit 29.12.2009	
EU-Richtlinie <i>EU-Richtlijn</i>	97/23/EG Druckgeräterichtlinie 97/23/EC Richtlijn druksystemen	Maschinenrichtlinie 2006/42/EC ²⁾ 2006/42/EG ²⁾ <i>Machinerichtlijn</i>
Angewandte Technische Spezifikation <i>Toegepaste technische Specificatie</i>	DIN EN ISO 12100-2 AD 2000	
Überwachungsverfahren <i>Bewakingsprocedure</i>	97/23/EG Zertifizierungsstelle für Druckgeräte der TÜV Nord Systems GmbH & Co. KG Notified Body 0045	
Konformitätsbewertungs- verfahren <i>Conformiteitsbeoordelings procedure</i>	Modul H <i>Module H</i>	
Kennzeichnung <i>Markering</i>	97/23/EG ¹⁾ 97/23/EC ¹⁾ ≥ DN 32, ≥ 1" 2006/42/EG ²⁾ 2006/42/EC ²⁾	

Das Unternehmen Richter Chemie-Technik GmbH bescheinigt hiermit, dass die o.a. Baureihen die grundsätzlichen Anforderungen der aufgeführten Richtlinien und Normen erfüllt.
Richter Chemie-Technik GmbH verklaart hiermee dat de bovengenoemde series in overeenstemming zijn met de principiële eisen van de hierboven vermelde richtlijnen en normen.

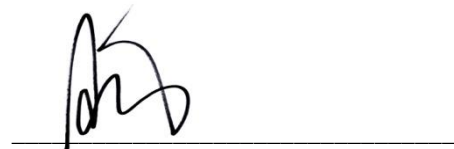
¹⁾ Für nicht aufgeführte Nennweiten ist eine Kennzeichnung nicht zulässig.
Voor niet vermelde nominale breedtes is een markering niet toegestaan.

²⁾ Alle Armaturen, mit Ausnahme der Armaturen mit Handbetätigung.
Voor alle armaturen, met uitzondering van armaturen met handmatige bediening

Kempen, 14.01.2011



G. Kleining
Leiter Forschung & Entwicklung
Manager Onderzoek & Ontwikkeling



A. Linges
Leiter Qualitätsmanagement
Kwaliteitsmanager

Veiligheidsinformatie / Verklaring van geen bezwaar over de contaminatie van Richter-pompen, -armaturen, -ventielen en componenten

1 TOEPASSINGSGEBEID EN DOEL

Iedere ondernemer (exploitant) is verantwoordelijk voor de gezondheid en veiligheid van zijn werknemers. Dit betreft ook het personeel dat reparaties bij de exploitant of bij de opdrachtgever verricht.

De bijgevoegde verklaring is bestemd ter informatie van de opdrachtnemer over eventuele contaminatie van de voor reparatie ingestuurde pompen, armaturen, ventielen en componenten.

Op de grondlaag van deze informatie kan de opdrachtnemer de noodzakelijke veiligheidsmaatregelen bij de uitvoering van de reparatie treffen.

Aanwijzing: voor reparaties **ter plaatse** gelden dezelfde bepalingen.

2 VOORBEREIDING VAN DE VERZENDING

Voor de verzending van de aggregaten moet de exploitant de volgende verklaring volledig invullen en bij de verzendingsdocumenten voegen. de verzendingsvoorschriften die in de betreffende gebruiksaanwijzing vermeld worden moeten in acht worden genomen, zoals bijvoorbeeld:

- Bedrijfsmiddel aftappen
- Filterinzetstukken verwijderen
- Alle openingen luchtdicht afsluiten
- Vakkundig verpakken
- Verzending in geschikte transportcontainer
- Verklaring over contaminatie **buiten !!** op de verpakking aanbrengen

Verklaring over de contaminatie van Richter-pompen, -armaturen, -ventielen en componenten

De reparatie en/of het onderhoud van pompen, armaturen, ventielen en componenten wordt alleen uitgevoerd als een volledig ingevulde verklaring aanwezig is. Als dit niet het geval is worden de werkzaamheden vertraagd. Als deze verklaring niet bij de te repareren apparaten is gevoegd, kan de zending worden geweigerd.

Voor elk aggregaat moet een eigen verklaring worden afgegeven.

Deze verklaring mag alleen door geautoriseerd vakpersoneel van de exploitant worden ingevuld en ondertekend.

Opdrachtgever/Afd./Instituut : _____ Straat : _____ Postcode, plaats : _____ Contactpersoon : _____ Telefoon : _____ Fax : _____ Eindgebruiker : _____	Rede voor het inzenden <input checked="" type="checkbox"/> Aankruisen hetgeen van toepassing Reparatie: <input type="checkbox"/> tegen betaling v.d. kosten <input type="checkbox"/> Garantie Vervanging: <input type="checkbox"/> tegen betaling v.d. kosten <input type="checkbox"/> Garantie <input type="checkbox"/> Vervanging reeds in opdracht gegeven / ontvangen Teruggave: <input type="checkbox"/> huur <input type="checkbox"/> lening <input type="checkbox"/> creditnota																																															
A. Gegevens over het Richter-product:																																																
Typeaanduiding: _____ Artikelnummer: _____ Serienummer: _____	Foutbeschrijving: _____ _____ _____																																															
B. Toestand van het Richter-product:																																																
<table border="1" style="width:100%; border-collapse: collapse;"> <thead> <tr> <th style="width:33%;"></th> <th style="width:16.5%;">Nee¹⁾</th> <th style="width:16.5%;">Ja</th> <th style="width:35%;"></th> </tr> </thead> <tbody> <tr> <td>Was het in gebruik ?</td> <td style="text-align: center;"><input type="checkbox"/></td> <td style="text-align: center;"><input type="checkbox"/></td> <td style="text-align: center;">→</td> </tr> <tr> <td>Leeggemaakt (product/bedrijfsstoffen) ?</td> <td style="text-align: center;">↓</td> <td style="text-align: center;"><input type="checkbox"/></td> <td style="text-align: center;"><input type="checkbox"/></td> </tr> <tr> <td>Alle openingen luchtdicht gesloten!</td> <td style="text-align: center;">↓</td> <td style="text-align: center;"><input type="checkbox"/></td> <td style="text-align: center;"><input type="checkbox"/></td> </tr> <tr> <td>Gereinigd ?</td> <td style="text-align: center;">↓</td> <td style="text-align: center;"><input type="checkbox"/></td> <td style="text-align: center;"><input type="checkbox"/></td> </tr> </tbody> </table>		Nee ¹⁾	Ja		Was het in gebruik ?	<input type="checkbox"/>	<input type="checkbox"/>	→	Leeggemaakt (product/bedrijfsstoffen) ?	↓	<input type="checkbox"/>	<input type="checkbox"/>	Alle openingen luchtdicht gesloten!	↓	<input type="checkbox"/>	<input type="checkbox"/>	Gereinigd ?	↓	<input type="checkbox"/>	<input type="checkbox"/>	<table border="1" style="width:100%; border-collapse: collapse;"> <thead> <tr> <th style="width:60%;"></th> <th style="width:10%;">Nee¹⁾</th> <th style="width:10%;">Ja</th> </tr> </thead> <tbody> <tr> <td>Contaminatie :</td> <td></td> <td></td> </tr> <tr> <td>toxisch</td> <td style="text-align: center;"><input type="checkbox"/></td> <td style="text-align: center;"><input type="checkbox"/></td> </tr> <tr> <td>bijtend</td> <td style="text-align: center;"><input type="checkbox"/></td> <td style="text-align: center;"><input type="checkbox"/></td> </tr> <tr> <td>ontvlambaar</td> <td style="text-align: center;"><input type="checkbox"/></td> <td style="text-align: center;"><input type="checkbox"/></td> </tr> <tr> <td>explosief ²⁾</td> <td style="text-align: center;"><input type="checkbox"/></td> <td style="text-align: center;"><input type="checkbox"/></td> </tr> <tr> <td>microbiologisch ²⁾</td> <td style="text-align: center;"><input type="checkbox"/></td> <td style="text-align: center;"><input type="checkbox"/></td> </tr> <tr> <td>radioactief ³⁾</td> <td style="text-align: center;"><input type="checkbox"/></td> <td style="text-align: center;"><input type="checkbox"/></td> </tr> <tr> <td>overige schadelijke stoffen</td> <td style="text-align: center;"><input type="checkbox"/></td> <td style="text-align: center;"><input type="checkbox"/></td> </tr> </tbody> </table>		Nee ¹⁾	Ja	Contaminatie :			toxisch	<input type="checkbox"/>	<input type="checkbox"/>	bijtend	<input type="checkbox"/>	<input type="checkbox"/>	ontvlambaar	<input type="checkbox"/>	<input type="checkbox"/>	explosief ²⁾	<input type="checkbox"/>	<input type="checkbox"/>	microbiologisch ²⁾	<input type="checkbox"/>	<input type="checkbox"/>	radioactief ³⁾	<input type="checkbox"/>	<input type="checkbox"/>	overige schadelijke stoffen	<input type="checkbox"/>	<input type="checkbox"/>
	Nee ¹⁾	Ja																																														
Was het in gebruik ?	<input type="checkbox"/>	<input type="checkbox"/>	→																																													
Leeggemaakt (product/bedrijfsstoffen) ?	↓	<input type="checkbox"/>	<input type="checkbox"/>																																													
Alle openingen luchtdicht gesloten!	↓	<input type="checkbox"/>	<input type="checkbox"/>																																													
Gereinigd ?	↓	<input type="checkbox"/>	<input type="checkbox"/>																																													
	Nee ¹⁾	Ja																																														
Contaminatie :																																																
toxisch	<input type="checkbox"/>	<input type="checkbox"/>																																														
bijtend	<input type="checkbox"/>	<input type="checkbox"/>																																														
ontvlambaar	<input type="checkbox"/>	<input type="checkbox"/>																																														
explosief ²⁾	<input type="checkbox"/>	<input type="checkbox"/>																																														
microbiologisch ²⁾	<input type="checkbox"/>	<input type="checkbox"/>																																														
radioactief ³⁾	<input type="checkbox"/>	<input type="checkbox"/>																																														
overige schadelijke stoffen	<input type="checkbox"/>	<input type="checkbox"/>																																														
<p>¹⁾ indien "Nee", dan verder naar D. ←</p> <p>²⁾ Aggregaten, die met microbiologisch of explosieve stoffen gecontamineerd zijn, worden alleen in ontvangst genomen bij aantoning van een reglementaire reiniging.</p> <p>³⁾ Aggregaten die met radioactieve stoffen gecontamineerd zijn worden principieel niet in ontvangst genomen.</p>																																																
C. Gegevens m.b.t. de opgevoerde stoffen (in elk geval invullen)																																																
1. Met welke stoffen is het aggregaat in aanraking gekomen ? Handelsnaam en/of chemische aanduiding van bedrijfsmiddelen en getransporteerde stoffen, stoffeigenschappen, bijv. volgens veiligheidsinformatieblad (bijv. giftig, ontvlambaar, bijtend)																																																
<table border="1" style="width:100%; border-collapse: collapse;"> <thead> <tr> <th style="width:40%;">X Handelsnaam:</th> <th style="width:60%;">Chemische aanduiding:</th> </tr> </thead> <tbody> <tr><td>a)</td><td></td></tr> <tr><td>b)</td><td></td></tr> <tr><td>c)</td><td></td></tr> <tr><td>d)</td><td></td></tr> </tbody> </table>		X Handelsnaam:	Chemische aanduiding:	a)		b)		c)		d)																																						
X Handelsnaam:	Chemische aanduiding:																																															
a)																																																
b)																																																
c)																																																
d)																																																
2. Zijn de hierboven vermelde stoffen schadelijk voor de gezondheid ? <input type="checkbox"/> Neen <input type="checkbox"/> Ja ←																																																
3. Gevaarlijke ontledingsproducten bij thermische belasting ? <input type="checkbox"/> Neen <input type="checkbox"/> Ja ← Zo ja, welke ? _____																																																

D. Bindende verklaring: Wij verzekeren dat de gegevens in deze verklaring naar waarheid en volledig zijn ingevuld en dat ik, als ondertekenaar, in staat ben dit te beoordelen. Het is ons bekend dat wij tegenover de opdrachtnemer aansprakelijk zijn voor schade die door onvolledige of onjuiste gegevens ontstaan. Wij verplichten ons de opdrachtnemer te vrijwaren voor schadevergoedingsaanspraken van derden die ontstaan door onvolledige en onjuiste gegevens. Het is ons bekend dat wij onafhankelijk van deze verklaring direct aansprakelijk zijn tegenover derden – waartoe in het bijzonder de met de bediening/reparatie van het product belaste medewerkers van de opdrachtnemer behoren.

Naam van de geautoriseerde persoon
(in blokletters): _____

Datum

Handtekening

Firmastempel

TELEFAX

Telefax-nr. ()

Pagina's (incl. dekblad) ()

Aan:

()

Richter Chemie-Technik GmbH
Otto-Schott-Straße 2
D-47906 Kempen
Telefon +49(0)21 52/146-0
Telefax +49(0)21 52/146-190
richter-info@richter-ct.com
www.richter-ct.com

Contactpersoon: () Afkorting: () Doorkiesnummer: - () E-mail-adres: () Datum: ()

Uw opdracht-nr.: ()
Oms comm.-nr.: () Fabriek-nr.: ()

Geachte dames en heren,

het aanhouden van de wettelijke voorschriften inzake arbeidsveiligheid, zoals bijvoorbeeld de werkplaatsverordening („Arbeitsstättenverordnung“ (ArbStättV)), de verordening m.b.t. gevaarlijke stoffen („Gefahrstoffverordnung (GefStoffV, BIOSTOFFV)“, de ongevalpreventievoorschriften en milieuvorschriften, zoals bijvoorbeeld de afvalwet („Abfallgesetz (AbfG)“) en de wet op de waterhuishouding („Wasserhaushaltsgesetz (WHG)“) verplicht alle commerciële ondernemingen hun werknemers c.q. mens en milieu tegen schadelijke invloeden bij de omgang met gevaarlijke stoffen te beschermen.

Een inspectie/reparatie van RICHTER-producten en de onderdelen hiervan vindt daarom alleen plaats als de bijgevoegde verklaring door geautoriseerd en gekwalificeerd vakpersoneel correct en volledig ingevuld aanwezig is.

Radioactief belaste apparaten worden principieel bij de inzending niet aangenomen.

Indien er ondanks zorgvuldige lediging en reiniging van de apparaten niettemin veiligheidsmaatregelen nodig zijn, moeten de noodzakelijke inlichtingen worden verstrekt.

De bijgevoegde verklaring van geen bezwaar is onderdeel van de inspectie/reparatieopdracht. Onafhankelijk hiervan blijft het ons voorbehouden de aanneming van de opdracht om andere redenen te weigeren.

Met vriendelijke groeten
RICHTER CHEMIE-TECHNIK GMBH

Bijlagen

()